

Bergamo, 14/02/2022

Spettabile cliente,

a seguito della nota del Ministero della Salute che inseriamo in allegato, **la precedente disposizione che poneva come limite alla vendita il 1° marzo 2022 è stata derogata.**

Pertanto, le eventuali scorte dei prodotti sottoelencati con etichetta antecedente al 27/7/2021 giacenti presso i rivenditori e/o distributori autorizzati, **potranno essere ancora commercializzate anche dopo il 1° marzo 2022**, fornendo - all'atto della vendita - **copia della nuova etichetta** che qui si allega ed informando l'utilizzatore delle variazioni intervenute, nonché della loro immediata applicazione.

Questo l'elenco dei prodotti derogati:

Traton® SX® (reg. n. 12642 del 17/06/2008) a base di Tribenuron metile e Metsulfuron metile

Marox® Prime SX® (reg. n. 13701 del 28/10/2011) a base di Tribenuron metile e Tifensulfuron metile

Marox® SX® (reg. n. 14525 del 09/12/2010) a base di Tribenuron metile e Tifensulfuron metile

Granstar® Ultra SX® (reg. n. 13327 del 07/04/2010) a base di Tribenuron metile e Tifensulfuron metile


Evorelle® Express™ (reg. n. 16778 del 08/03/2018) a base di Tribenuron metile e Tifensulfuron metile

Border® (reg. n. 15965 del 17/09/2015) a base di Mesotrione

Questi prodotti hanno infatti subito un adeguamento a normative comunitarie concernenti la classificazione, in accordo al REGOLAMENTO DELEGATO (UE) 2020/1182 DELLA COMMISSIONE del 19 maggio 2020, con data di validità 27/07/2021.

Rimaniamo a disposizione per qualsiasi ulteriore chiarimento.

Distinti saluti,
Giovanni Corbellini
Country Manager





Ministero della Salute

DIREZIONE GENERALE PER L'IGIENE E LA SICUREZZA DEGLI
ALIMENTI E DELLA NUTRIZIONE

*Ufficio 7 – Sicurezza e Regolamentazione dei Prodotti
fitosanitari*

Via G. Ribotta 5 - 00144 ROMA

DGSAN/7/ I.5.i.z./

**All'Imprese titolari di prodotti
fitosanitari**

Alle Organizzazioni di categoria:

AGROFARMA
federchimica@legalmail.it

IBMA Italia-Assometab
italia@ibma-global.org

COMPAG-Federazione Nazionale
Commercianti per l'Agricoltura
compagfederazione@pec.it

OGGETTO: Misure temporanee periodo smaltimento scorte per prodotti contenenti sostanze attive di cui al regolamento (CE) n. 2020/1182.

Con la presente nota si intende dare riscontro alle segnalazioni pervenute da diverse Associazioni di categoria riguardo alle difficoltà delle imprese titolari di prodotti fitosanitari di gestire gli obblighi di etichettatura derivanti dall'applicazione, a far data al 1° marzo 2022, del regolamento di cui in oggetto relativo alla classificazione, all'etichettatura e all'imballaggio delle sostanze e delle miscele

In considerazione delle misure adottate per il contenimento e la gestione dell'emergenza epidemiologica da COVID-19 che hanno di fatto comportato gravi limitazioni delle attività legate al settore dei fitosanitari ed in considerazione del periodo di difficoltà eccezionale attraversato dalle imprese nella fase contingente e del fatto che le modalità di gestione delle scorte dei prodotti impattati dalle nuove classificazioni armonizzate, comporterebbe gravi ripercussioni dal punto di vista

ambientale, a causa dell'elevato quantitativo di prodotti che, inevitabilmente, dovrebbero essere smaltiti come rifiuti, i distributori potranno continuare a vendere i prodotti in questione, già immessi sul mercato, previa consegna del fac-simile dell'etichetta adeguata da parte dell'Impresa titolare di registrazione anche dopo la data del 1° marzo 2022.

Le imprese sono tenute ad informare tempestivamente i rivenditori e ad adottare ogni iniziativa idonea ad assicurare la gestione dei prodotti ed il loro impiego in conformità alle nuove disposizioni.

IL DIRETTORE DELL'UFFICIO 7

F.to Dr. Gaetano Miele*

*"firma autografa sostituita a mezzo stampa, ai sensi dell'art. 3, comma 2, del D.lgs. n. 39/1993"**

BORDER

Erbicida selettivo di post-emergenza per il mais
SOSPENSIONE CONCENTRATA

Meccanismo d'azione gruppo F2 (HRAC)

BORDER Registrazione del Ministero della Salute n° 15965 del 17/09/2015

Composizione

100 g di BORDER contengono:

Mesotrione puro g 9,3 (=100 g/L)
coformulanti q.b. a g 100

CHEMINOVA A/S

Thyborønvej 76-78 DK 7673 Harbøre (Danimarca)

Tel. +45 9690 9690

Distribuito da:

FMC Agro Italia Srl

Via F.lli Bronzetti 32/28 - 24124 Bergamo – Tel. 035/19904468

Stabilimenti di produzione:

Cheminova Deutschland GmbH & Co KG - Stader Elbstrasse 26, D-21683 Stade
(Germania)

Phyteurop S.A. - ZI de Champagne, 49260 Montreuil-Bellay (Francia)

Stabilimenti di ri-etichettatura:

Arco Logistica S.r.l. - Via Antonio Battistella, 22 - 44123 Ferrara (FE)

Contenuto: 0,250-0,5-1-3-5-10-20 L

Partita n.

INDICAZIONI DI PERICOLO: H317 Può provocare una reazione allergica cutanea. H318 Provoca gravi lesioni oculari. H361d Sospettato di nuocere al feto. H373 Può provocare danni agli organi in caso di esposizione prolungata o ripetuta. H410 Molto tossico per gli organismi acquatici con effetti di lunga durata.

CONSIGLI DI PRUDENZA: P102 Tenere fuori dalla portata dei bambini.

PREVENZIONE: P201 Procurarsi istruzioni specifiche prima dell'uso. P202 Non manipolare prima di avere letto e compreso tutte le avvertenze. P261 Evitare di respirare i vapori. P270 Non mangiare, né bere, né fumare durante l'uso. P273 Non disperdere nell'ambiente. P280 Indossare guanti/indumenti protettivi/proteggere gli occhi/proteggere il viso.

REAZIONE: P363 Lavare gli indumenti contaminati prima di indossarli nuovamente. P305+P351+P338 IN CASO DI CONTATTO CON GLI OCCHI: sciacquare accuratamente per parecchi minuti. Togliere le eventuali lenti a contatto se è agevole farlo. Continuare a sciacquare. P310 Contattare immediatamente un centro antiveleni o un medico. P308+P313 IN CASO di esposizione o di possibile esposizione, consultare un medico. P333+P313: In caso di irritazione o eruzione della pelle: consultare un medico. P362+P364: Togliere tutti gli indumenti contaminati e lavarli prima di indossarli nuovamente.

CONSERVAZIONE: P405: Conservare sotto chiave. P391 Raccogliere il materiale fuoriuscito. P411 Conservare a temperature non superiori a 40°C.



PERICOLO

SMALTIMENTO: P501 Smaltire il contenuto/recipiente in accordo alle norme vigenti sui rifiuti pericolosi.

INFORMAZIONI SUPPLEMENTARI SUI PERICOLI: EUH 401 Per evitare rischi per la salute umana e per l'ambiente, seguire le istruzioni per l'uso.

PRESCRIZIONI SUPPLEMENTARI: Non contaminare l'acqua con il prodotto o il suo contenitore. Non pulire il materiale d'applicazione in prossimità delle acque di superficie. Evitare la contaminazione attraverso i sistemi di scolo delle acque dalle aziende agricole e dalle strade.

Risciacquare almeno due volte il contenitore vuoto prima di smaltirlo.

Per proteggere le piante terrestri non bersaglio, rispettare una fascia di sicurezza non trattata di 6 metri da zone non coltivate. Per proteggere gli organismi acquatici rispettare una fascia di sicurezza non trattata di 5 metri da corpi idrici superficiali e non applicare il prodotto su suoli con pendenza maggiore o uguale al 3%.

INFORMAZIONI MEDICHE

In caso di intossicazione chiamare il medico per i consueti interventi di pronto soccorso.
Avvertenza: Consultare un Centro Antiveleni

CARATTERISTICHE

BORDER è un erbicida selettivo a base di Mesotrione, sostanza attiva che appartiene alla famiglia chimica dei TRICHETONI. Agisce inibendo 4-idrossifenil-pyruvat-diossigenasi (4-HPPD) e la biosintesi dei carotenoidi nelle cellule della pianta. I carotenoidi sono pigmenti necessari per assorbire l'eccesso di energia prodotta durante la fotosintesi. L'assenza di carotenoidi provoca lo sbiancamento e la distruzione delle cellule vegetali. BORDER agisce prevalentemente per via fogliare, dove viene rapidamente assorbito e traslocato nei tessuti in accrescimento. Sulle infestanti sensibili, i primi sintomi di sbiancamento possono essere osservati 5-7 giorni dopo l'applicazione con BORDER. Nei 14 giorni successivi all'applicazione interviene il disseccamento.

CAMPI DI IMPIEGO

BORDER si impiega su MAIS

INFESTANTI SENSIBILI

Abutilon theophrasti (Cencio molle), *Amaranthus spp.* (Amaranto), *Capsella bursa-pastoris* (Borsa del pastore), *Chenopodium album* (Farinaccio), *Galium aparine* (Attacamani), *Polygonum lapathifolium* (Poligono a forma di romice), *Polygonum persicaria* (Persicaria comune), *Polygonum convolvulus* (Fallopia convolvolo), *Raphanus raphanistrum* (Ramolaccio selvatico), *Solanum nigrum* (Erba morella), *Stellaria media* (Stellaria), *Viola spp.* (Viola), *Xanthium spp.* (Lappola), *Bidens tripartita* a (Forbicina), *Sinapis arvensis* (Senape selvatica)

INFESTANTI MEDIAMENTE SENSIBILI

Digitaria sanguinalis (Sanguinella), *Echinochloa crus-galli* (Giavone), *Galinsoga parviflora* (Galinsoga), *Polygonum aviculare* (Correggiola).

MODALITÀ E DOSI D'IMPIEGO

BORDER si impiega in post-emergenza della coltura, dallo stadio delle 2 alle 8 foglie.

In presenza di infestanti graminacee impiegare il prodotto nei primi stadi di sviluppo delle malerbe (2-3 foglie) alla dose di 1,5 l/ha.

Su infestanti dicotiledoni, BORDER va applicato quando le malerbe hanno raggiunto lo stadio di 2-4 foglie, alla dose di 0,5-1,0 l/ha. Utilizzare la dose maggiore per il controllo di malerbe ben sviluppate. Per evitare possibili danni alla coltura, non miscelare il prodotto con insetticidi carbammati e fosfororganici. L'eventuale applicazione di questi insetticidi dovrebbe essere distanziato di almeno 4 settimane dall'applicazione di BORDER.

Prevenzione e gestione della resistenza

Il prodotto contiene un principio attivo inibitore dell'enzima HPPD (Gruppo F2 della classificazione HRAC). Allo scopo di evitare o ritardare la comparsa e la diffusione di malerbe resistenti, si consiglia

di alternare all'erbicida prodotti aventi un differente meccanismo d'azione e adottare idonee pratiche agronomiche, quali ad esempio la rotazione culturale e la falsa semina

CONDIZIONI D'IMPIEGO

Il trattamento deve essere eseguito su mais in buono stato vegetativo: non applicare il prodotto su colture sotto stress da freddo, siccità, danni da parassiti, carenze nutrizionali, ristagni d'acqua, ecc. BORDER si distribuisce impiegando volumi di acqua compresi tra 100 e 400 l/ha, utilizzando pompe a media o bassa pressione ed ugelli a ventaglio. Per la preparazione della miscela erbicida, versare direttamente il prodotto nella botte già riempita per metà di acqua o nel serbatoio di pre-miscelazione dell'attrezzatura. Portare quindi la soluzione da irrorare al volume stabilito mantenendo sempre in funzione l'agitatore. Nel caso di impiego del prodotto in miscela estemporanea con altri formulati seguire, se non indicato diversamente, il seguente ordine nella preparazione della soluzione: acqua, polveri bagnabili, microgranuli idrodispersibili, sospensioni concentrate, emulsioni concentrate.

Ciascun prodotto deve essere aggiunto separatamente nella botte riempita per metà di acqua e completamente disperso prima di aggiungere il prodotto successivo.

PROCEDURA PER LA PULIZIA DELL'ATTREZZATURA DI DISTRIBUZIONE

Per evitare danni alle colture trattate successivamente al mais, tutte le parti dell'attrezzatura utilizzata per la distribuzione di BORDER devono essere accuratamente pulite sia internamente che esternamente come segue:

- 1) Subito dopo il trattamento svuotare completamente il serbatoio. Eventuali contaminazioni all'esterno dell'attrezzatura di irrorazione devono essere rimosse mediante lavaggio con acqua pulita
- 2) Sciacquare il serbatoio con acqua pulita e lavare, utilizzando almeno un decimo del volume del serbatoio, i tubi flessibili, la barra e gli ugelli. Vuotare completamente il serbatoio.
- 3) Riempire il serbatoio di acqua pulita per almeno un decimo del volume e aggiungere un detergente alla dose consigliata. Agitare e poi lavare brevemente con la soluzione detergente la barra e i tubi flessibili. Lasciar riposare per 15 minuti mantenendo in funzione l'agitatore. Svuotare i tubi flessibili e la barra, poi svuotare completamente il serbatoio.
- 4) Sciacquare il serbatoio con acqua pulita e lavare, utilizzando almeno un decimo del volume del serbatoio, i tubi flessibili, la barra e gli ugelli. Svuotare completamente il serbatoio.
- 5) Per lo smaltimento delle acque utilizzate per il lavaggio, seguire le normative locali e nazionali in vigore.

STOCCAGGIO DEL PRODOTTO

Il prodotto deve essere conservato nel contenitore originale in luogo fresco, asciutto e ben ventilato. Proteggere dal freddo e calore eccessivo.

AVVERTENZE

- Non impiegare su linee pure utilizzate per la produzione di mais da seme
- Durante il trattamento evitare sovrapposizioni di prodotto.
- Dopo il trattamento, prima di rientrare in campo, attendere l'asciugatura della vegetazione

FITOTOSSICITÀ: Il prodotto può essere fitotossico per le colture non indicate in etichetta.

COMPATIBILITÀ

AVVERTENZE: in caso di miscela con altri formulati deve essere rispettato il periodo di carenza più lungo. Devono essere inoltre rispettate le norme precauzionali previste per i prodotti più tossici; qualora si verificassero casi di intossicazione informare il medico della miscelazione compiuta.

ATTENZIONE

Da impiegarsi esclusivamente per gli usi e alle condizioni riportate in questa etichetta. Chi impiega il prodotto è responsabile degli eventuali danni derivanti da uso improprio del preparato. Il rispetto di tutte le indicazioni contenute nella presente etichetta è condizione essenziale per assicurare l'efficacia del trattamento e per evitare danni alle piante, alle persone ed agli animali.

**NON APPLICARE CON I MEZZI AEREI
NON CONTAMINARE ALTRE COLTURE, ALIMENTI E BEVANDE O CORSI D'ACQUA
OPERARE IN ASSENZA DI VENTO
DA NON VENDERSI SFUSO
IL CONTENITORE COMPLETAMENTE SVUOTATO NON DEVE ESSERE DISPERSO
NELL'AMBIENTE
IL CONTENITORE NON PUÒ ESSERE RIUTILIZZATO**

EVORELLE® EXPRESS

Granuli idrosolubili

Erbicida selettivo per il diserbo in post-emergenza di varietà di girasole tolleranti a EVORELLE EXPRESS

Meccanismo d'azione: Gruppo B (HRAC)**EVORELLE® EXPRESS****COMPOSIZIONE**

100 grammi di prodotto contengono:
 Tribenuron metile puro g 37.5
 Tifensulfuron metile puro g 12.5
 Coformulanti q. b. a 100

INDICAZIONI DI PERICOLO

Può provocare una reazione allergica cutanea (H317). Può provocare danni agli organi in caso di esposizione prolungata o ripetuta (H373). Molto tossico per gli organismi acquatici con effetti di lunga durata (H410). Per evitare rischi per la salute umana e per l'ambiente, seguire le istruzioni per l'uso (EUH401).

CONSIGLI DI PRUDENZA

Non respirare la polvere/i fumi/i gas/la nebbia/i vapori/gli aerosol (P260). Indossare guanti/indumenti protettivi (P280). **IN CASO DI CONTATTO CON LA PELLE:** lavare abbondantemente con acqua e sapone (P302+P352). In caso di malessere, consultare un medico (P314). In caso di irritazione o eruzione della pelle: consultare un medico (P333+P313). Lavare gli indumenti contaminati prima di indossarli nuovamente (P363). Raccogliere il materiale fuoriuscito (P391). Smaltire il contenuto/recipiente in conformità con le normative vigenti (P501)

Titolare della Registrazione

FMC Agro Italia S.r.l. - Via Fratelli Bronzetti, 32/28 - 24124 Bergamo -
 Tel. 03519904468

Officina di Produzione

FMC France SAS - 23 Rue de la Scierie, F-68700 Uffholtz, Francia

Officina di Rietichettatura

-Althaller Italia s.r.l. - Strada Com.le per Campagna 5, 20078 San
 Colombano al Lambro MI

-Arco Logistica S.r.l., Via Antonio Battistella, 22 - Ferrara (FE)

Registrazione N. 16778 del 08/03/18 del Ministero della Salute

Contenuto netto: g 50-60-100-120-150-180-200 Partita n.

**ATTENZIONE**

la deriva o non essere necessaria utilizzando ugelli antideriva ad iniezione d'aria in grado di abbattere del 90% la deriva.

-Indossare indumenti di protezione per il corpo, guanti e casco con visiera di protezione durante le operazioni di lavaggio delle attrezzature.

-Non contaminare l'acqua con il prodotto o con il suo contenitore. Non pulire il materiale d'applicazione in prossimità delle acque di superficie. Evitare la contaminazione attraverso i sistemi di scolo delle acque dalle aziende agricole e dalle strade.

INFORMAZIONI PER IL MEDICO: Sintomi: non sono noti casi di intossicazione nell'uomo. Non si conosce la sintomatologia dell'intossicazione sperimentale. Possibile irritazione oculare e cutanea. Terapia: sintomatica.

CONSULTARE UN CENTRO ANTIVELENI O CHIAMARE IL 118**MECCANISMO D'AZIONE**

EVORELLE EXPRESS contiene tribenuron-metile e tifensulfuron-metile erbicidi appartenenti alle solfoniluree, inibitori specifici dell'enzima aceto lattato sintetasi (ALS). Questo enzima è coinvolto nella biosintesi di alcuni aminoacidi essenziali e la sua inibizione porta ad una rapida cessazione della divisione cellulare e quindi della crescita della pianta.

EVORELLE EXPRESS viene rapidamente assorbito da foglie e radici e traslocato agli apici vegetativi delle piante trattate. Subito dopo l'assorbimento, EVORELLE EXPRESS blocca la crescita delle malerbe sensibili con sintomi visibili (ingiallimento, necrosi e successiva morte) che possono manifestarsi da 1 a 3 settimane dall'applicazione. Condizioni di caldo e umido dopo il trattamento favoriscono la velocità di azione. EVORELLE EXPRESS esplica meglio la sua attività erbicida quando viene impiegato su infestanti in attiva crescita e nei primi stadi di sviluppo.

SPETTRO D'AZIONE

Infestanti sensibili: Cencio molle (*Abutilon theophrasti*), Amaranto (*Amaranthus spp.*), Visnaga maggiore (*Ammi majus*), Coriandolo (*Bifora radians*), Borsa del pastore (*Capsella bursa pastoris*), Colza (*Brassica napus*), Farinello (*Chenopodium spp.*), Crisantemo delle messi (*Chrysanthemum segetum*), Stramonio comune (*Datura stramonium*), Ruchetta (*Diplotaxis spp.*), Geranio (*Geranium dissectum*), Girasole selvatico (*Heliantus spp.*), Ibisco vescicoso (*Hibiscus trionum*), Falsa ortica (*Lamium purpureum*), Camomilla (*Matricaria chamomilla*), Miagro (*Myagrum perfoliatum*), Dente di cane (*Picris echioides*), Correggiola (*Polygonum aviculare*), Poligono persicaria (*Polygonum persicaria*), Erba porcellana (*Portulaca oleracea*), Ranuncoli (*Ranunculus spp.*), Ravanello selvatico (*Raphanus raphanistrum*), Rapistro (*Rapistrum rugosum*), Romice (*Rumex spp.*), Senape selvatica (*Sinapis arvensis*), Erba morella (*Solanum nigrum*), Crespino dei campi (*Sonchus arvensis*), Stregona annuale (*Stachys annua*), Centocchio (*Stellaria media*), Veccia (*Vicia spp.*), Nappole (*Xanthium spp.*).

Infestanti mediamente sensibili: Anagallide (*Anagallis arvensis*), Stoppione (*Cirsium arvense*), Convolvolo nero (*Fallopia convolvulus*), Mercorella (*Mercurialis annua*)

CAMPI DI IMPIEGO: Girasole tollerante a EVORELLE EXPRESS.

EPOCA DI IMPIEGO: Post-emergenza della coltura e delle infestanti.

DOSE D'IMPIEGO:

Applicazione singola: da 48 a 60 g/ha su coltura allo stadio compreso tra 2 ed 8 foglie (BBCH12-18).

La dose minore è consigliata su infestanti ai primi stadi di sviluppo; la dose maggiore è consigliata su infestanti già sviluppate e in caso di infestazioni prevalenti di Nappole (*Xanthium spp.*) e girasole selvatico (*Heliantus spp.*).

Applicazione frazionata: prima applicazione di 30 g/ha su coltura allo stadio

compreso tra 2 ed 8 foglie (BBCH12-18), seconda applicazione di 30 g/ha su coltura allo stadio compreso tra 6 ed 8 foglie (BBCH16-18), approssimativamente 10 giorni dopo la prima. Non applicare oltre BBCH18. È importante utilizzare questa tecnica su infestanti poco sviluppate.

Si consiglia l'aggiunta del bagnante Trend 90 al dosaggio di 0.1% V/V (equivalente a 100 ml/hl).

Il dosaggio massimo applicabile di EVORELLE EXPRESS è di 60 g/ha per anno.

VOLUME DI IRRORAZIONE: 200-400 litri/ha.**PREPARAZIONE DELLA SOLUZIONE ERBICIDA**

EVORELLE EXPRESS deve essere disciolto nella cisterna dell'irroratore riempito per un quarto, mantenendo l'agitatore in movimento; portare a volume il serbatoio ed eseguire il trattamento tenendo in funzione l'agitatore, anche durante eventuali fermate, con irroratore chiuso. La miscela deve essere preparata poco prima del suo impiego in campo. Aggiungere il bagnante dopo aver inserito EVORELLE EXPRESS.

AVVERTENZE GENERALI

- Effettuare i trattamenti con temperature comprese tra 10 e 25 °C.
- Non applicare in caso di fluttuazioni di temperatura tra giorno e notte superiori a 15 gradi.
- Eventuali precipitazioni che si verificassero entro 3 ore dall'applicazione possono compromettere l'attività erbicida.
- Non applicare su piante bagnate.
- Non applicare il prodotto su colture sofferenti a seguito di andamento climatico avverso, carenze nutrizionali, attacchi di parassiti, asfissia radicale.
- È importante che l'attrezzatura di distribuzione sia perfettamente pulita prima di usare EVORELLE EXPRESS. Si consiglia pertanto un lavaggio osservando le procedure indicate nell'etichetta dell'ultimo prodotto impiegato. Subito dopo il trattamento è importante eliminare ogni traccia di prodotto dal serbatoio e dalla pompa, operando come segue:
 - Risciacquare completamente ed in modo accurato tutta la superficie interna del serbatoio riempito con almeno il 10% di acqua pulita, controllando la completa rimozione di ogni deposito visibile. Lavare per mezzo di un getto ad elevata pressione la pompa, i filtri e la barra e successivamente fare scolare il liquido di risulta dal serbatoio.
 - Rimuovere i filtri e le ghiera degli ugelli e lavare queste parti separatamente.
 - Ripetere il risciacquo e le operazioni di cui al punto a).

PREVENZIONE E GESTIONE DELLA RESISTENZA

EVORELLE EXPRESS contiene tribenuron metile e tifensulfuron metile, erbicidi appartenente alla famiglia chimica delle solfoniluree. I due principi attivi agiscono attraverso il medesimo meccanismo d'azione essendo inibitori dell'enzima acetolattato sintasi (ALS-inibitori, gruppo B del HRAC).

Allo scopo di evitare o ritardare la comparsa e la diffusione di malerbe resistenti, si consiglia di miscelare o alternare EVORELLE EXPRESS con prodotti aventi un differente meccanismo d'azione e adottare idonee pratiche agronomiche, quali ad esempio la rotazione colturale e la falsa semina. Monitorare con attenzione le variazioni di sensibilità delle malerbe al prodotto. Non utilizzare EVORELLE EXPRESS in caso di sospetta o presunta resistenza o tolleranza agli inibitori di ALS.

COMPATIBILITÀ: EVORELLE EXPRESS non è compatibile con altri prodotti fitosanitari a reazione alcalina autorizzati in post-emergenza su girasole. La miscelazione di EVORELLE EXPRESS con alcuni graminicidi specifici può causare danni alla coltura.

PRESCRIZIONI SUPPLEMENTARI.

-Per proteggere le piante non bersaglio non trattare in una fascia di rispetto di 5 metri dalla vegetazione naturale. Tale fascia può ridursi a 3 metri utilizzando ugelli antideriva ad iniezione d'aria in grado di abbattere del 50%

ETICHETTA/FOGLIO ILLUSTRATIVO

Nella preparazione delle miscele versare nella cisterna prima EVORELLE EXPRESS e successivamente gli altri formulati.

AVVERTENZA: in caso di miscela con altri formulati deve essere rispettato il periodo di carenza più lungo. Devono inoltre essere osservate le norme precauzionali prescritte per i prodotti più tossici. In caso di intossicazione, informare il medico della miscelazione compiuta.

AVVERTENZE AGRONOMICHE

-EVORELLE EXPRESS è registrato per l'impiego esclusivamente su varietà di girasole tolleranti a EVORELLE EXPRESS. Prima di applicare in campo, verificare la tolleranza della varietà a EVORELLE EXPRESS con il personale tecnico di FMC

-Le varietà di girasole tolleranti a EVORELLE EXPRESS sono compatibili esclusivamente con questo prodotto, mentre altri prodotti possono danneggiarle e causarne la morte.

-EVORELLE EXPRESS causerà seri danni o la morte delle piante se usato sulle varietà di girasole non tolleranti a EVORELLE EXPRESS.

-Il prodotto può risultare fitotossico per le colture non indicate in etichetta.

-In caso di fallimento e sostituzione della coltura diserbata con EVORELLE EXPRESS, entro un mese dall'applicazione e previa aratura o lavorazione del terreno a una profondità di almeno 15 cm, seminare solo varietà di girasole tolleranti a EVORELLE EXPRESS, oppure cereali primaverili o mais;

-In successione a girasole tollerante trattato con EVORELLE EXPRESS, nello stesso anno solare, seminare solo cereali, fagiolino, lino, colza, fava, favino.

Nella primavera successiva al trattamento è possibile seminare pisello, patata, barbabietola da zucchero, mais e girasole comune. In assenza di sufficienti informazioni non si consiglia di seminare ortaggi, fiori, piante ornamentali, bulbi, essenze arbustive ed arboree entro 16 mesi dall'applicazione di EVORELLE EXPRESS.

INTERVALLO DI SICUREZZA: non necessario.

ATTENZIONE: Da impiegarsi esclusivamente per gli usi ed alle condizioni riportate in questa etichetta. Chi impiega il prodotto è responsabile degli eventuali danni derivanti da uso improprio del preparato. Il rispetto di tutte le indicazioni contenute nella presente etichetta è condizione essenziale per assicurare l'efficacia del trattamento e per evitare danni alle piante, alle persone ed agli animali.

NON APPLICARE CON MEZZI AEREI

**NON CONTAMINARE ALTRE COLTURE, ALIMENTI E BEVANDE O
CORSI D'ACQUA**

OPERARE IN ASSENZA DI VENTO

DA NON VENDERSI SFUSO

**IL CONTENITORE COMPLETAMENTE SVUOTATO NON DEVE ESSERE
DISPERSO NELL'AMBIENTE**

IL CONTENITORE NON PUÒ ESSERE RIUTILIZZATO

© Evorelle è un marchio registrato FMC Corporation o di sue società affiliate

ETICHETTA IN FORMATO RIDOTTO

EVORELLE® EXPRESS

Granuli idrosolubili
Erbicida selettivo per il diserbo in post-emergenza di varietà di girasole tolleranti a
EVORELLE EXPRESS

Meccanismo d'azione: Gruppo B (HRAC)

EVORELLE® EXPRESS

COMPOSIZIONE

100 grammi di prodotto contengono:
Tribenuron metile puro g 37.5
Tifensulfuron metile puro g 12.5
Coformulanti q. b. a 100

INDICAZIONI DI PERICOLO

Può provocare una reazione allergica cutanea (H317). Può provocare danni agli organi in caso di esposizione prolungata o ripetuta (H373). Molto tossico per gli organismi acquatici con effetti di lunga durata (H410). Per evitare rischi per la salute umana e per l'ambiente, seguire le istruzioni per l'uso (EUH401)

CONSIGLI DI PRUDENZA

Non respirare la polvere/i fumi/i gas/la nebbia/i vapori/gli aerosol (P260). Indossare guanti/indumenti protettivi (P280). **IN CASO DI CONTATTO CON LA PELLE:** lavare abbondantemente con acqua e sapone (P302+P352). In caso di malessere, consultare un medico (P314). In caso di irritazione o eruzione della pelle: consultare un medico (P333+P313). Lavare gli indumenti contaminati prima di indossarli nuovamente (P363). Raccogliere il materiale fuoriuscito (P391). Smaltire il contenuto/recipiente in conformità con le normative vigenti (P501).



ATTENZIONE

Titolare della Registrazione

FMC Agro Italia S.r.l. - Via Fratelli Bronzetti, 32/28 - 24124 Bergamo - Tel. 03519904468

Officina di Produzione

FMC France SAS - 23 Rue de la Scierie, F-68700 Uffholtz, Francia

Officina di rietichettatura

-Althaller Italia s.r.l. - Strada Com.le per Campagna 5, 20078 San Colombano al Lambro MI
-Arco Logistica S.r.l., Via Antonio Battistella, 22 - Ferrara (FE)

Registrazione N. 16778 del 08/03/18 del Ministero della Salute

Contenuto netto: **g 50-60-100** Partita n.

**PRIMA DELL'USO LEGGERE ATTENTAMENTE IL FOGLIO ILLUSTRATIVO
IL CONTENITORE NON PUÒ ESSERE RIUTILIZZATO.
IL CONTENITORE COMPLETAMENTE SVUOTATO NON DEVE ESSERE DISPERSO
NELL'AMBIENTE**

GRANSTAR® ULTRA SX®

Granuli solubili

Erbicida selettivo per il diserbo in post-emergenza del frumento tenero e duro e dell'orzo

Meccanismo d'azione: Gruppo B (HRAC)

GRANSTAR® ULTRA SX®

COMPOSIZIONE

100 grammi di prodotto contengono:
 Tifensulfuron metile puro g 25
 Tribenuron metile puro g 25
 Coformulanti q. b. a 100

INDICAZIONI DI PERICOLO

Molto tossico per gli organismi acquatici con effetti di lunga durata (H410). Può provocare danni agli organi in esposizione prolungata o ripetuta (H373). Contiene tribenuron metile. Può provocare una reazione allergica (EUH 208). Per evitare rischi per la salute umana e per l'ambiente, seguire le istruzioni per l'uso (EUH401).

CONSIGLI DI PRUDENZA

Non respirare la polvere/i fumi/i gas/la nebbia/i vapori/gli aerosol (P260). Non disperdere nell'ambiente (P273). In caso di malessere, consultare un medico (P314). Raccogliere il materiale fuoriuscito (P391). Smaltire il contenuto/recipiente in conformità con le normative vigenti (P501).

Titolare della Registrazione:

FMC Agro Italia S.r.l. - Via Fratelli Bronzetti, 32/28 - 24124 Bergamo - Tel. 03519904468

Officina di Produzione:

FMC France SAS - 23 Rue de la Scierie, F-68700 Uffholtz, Francia

Corteva Agriscience LLC - 2830 US Highway 24 East El Paso, IL 61738

Officina di Rietichettatura:

Althaller Italia s.r.l. - Strada Com.le per Campagna 5, 20078 San Colombano al Lambro MI

Arco Logistica S.r.l., Via Antonio Battistella, 22 - Ferrara (FE)

Registrazione N. 13327 del 07.04.2010 del Ministero della Salute

Contenuto netto: g 50-100-200 Partita n.



ATTENZIONE

-Non contaminare l'acqua con il prodotto o con il suo contenitore [Non pulire il materiale d'applicazione in prossimità delle acque di superficie. Evitare la contaminazione attraverso i sistemi di scolo delle acque dalle aziende agricole e dalle strade].

-Non trattare in una fascia di rispetto di 5 metri comprendente la coltura, da vegetazione naturale.

-Si raccomanda l'impiego di ugelli antideriva a iniezione d'aria.

NORME PRECAUZIONALI

Conservare il recipiente ben chiuso. Usare indumenti protettivi e guanti adatti. Evitare il contatto con gli occhi e con la pelle. In caso di contatto con gli occhi, lavare immediatamente e abbondantemente con acqua e consultare un medico. In caso di contatto con la pelle lavarsi immediatamente e abbondantemente con acqua e sapone. In caso di incidente o di malessere consultare il medico (se possibile, mostrargli l'etichetta).

INFORMAZIONI PER IL MEDICO

Non sono al momento noti casi di intossicazione o di avvelenamento nell'uomo. In caso di intossicazione chiamare il medico per i consueti interventi di pronto soccorso, se possibile mostrargli l'etichetta.

Terapia: Sintomatica

CONSULTARE UN CENTRO ANTIVELENI O CHIAMARE IL 118**EPOCA DI IMPIEGO**

In post-emergenza: del frumento tenero e duro e dell'orzo contro infestanti a foglia larga. GRANSTAR ULTRA SX viene rapidamente assorbito da foglie e radici e traslocato agli apici vegetativi delle piante trattate. Subito dopo l'assorbimento, GRANSTAR ULTRA SX blocca la crescita delle malerbe sensibili con sintomi visibili (ingiallimento, necrosi e successiva morte) che possono manifestarsi da 1 a 3 settimane dall'applicazione. Condizioni di caldo e umido dopo il trattamento favoriscono la velocità di azione.

Dosi d'impiego: 40-50 g/ha, addizionato ad un bagnante non ionico alla relativa dose di etichetta, da distribuire in 200-400 litri d'acqua dallo stadio di tre foglie fino a quello di botticella delle colture. La dose più bassa si applica su infestanti e colture poco sviluppate, la dose più elevata nei trattamenti tardivi.

Infestanti sensibili: Adonide (*Adonis aestivalis*), Amaranti (*Amaranthus spp.*), Arabide comune (*Arabidopsis thaliana*), Camomilla bastarda (*Anthemis cotula*), Coriandolo (*Bifora radians*), Borsa del pastore (*Capsella bursa pastoris*), Billeri (*Cardamine hirsuta*), Fiordaliso (*Centaurea cyanus*), Crisantemo delle messi (*Chrysanthemum segetum*), Erba cornetta (*Consolida regalis*), Convolvolo nero (*Fallopia convolvulus*), Geranio (*Geranium dissectum*), Erba ruota (*Lamium amplexicaule*), Falsa ortica (*Lamium purpureum*), Camomilla (*Matricaria chamomilla*), Miagro liscio (*Myagrum perfoliatum*), Papavero (*Papaver rhoeas*), Aspraggine (*Picris echioides*), Correggiola (*Polygonum aviculare*), Poligono persicaria (*Polygonum persicaria*), Erba porcellana (*Portulaca oleracea*), Ravanello selvatico (*Raphanus raphanistrum*), Rapistro (*Rapistrum rugosum*), Romice (*Rumex spp.*), Pettine di Venere (*Scandix pecten veneris*), Senape selvatica (*Sinapis arvensis*), Centocchio (*Stellaria media*), Veccia (*Vicia sativa*).

Infestanti mediamente sensibili: Farinaccio (*Chenopodium album*), Fumaria (*Fumaria officinalis*), Stoppione (*Cirsium spp.*), Veronica (*Veronica spp.*), Vilucchio bianco (*Calystegia sepium*), Vilucchio comune (*Convolvulus arvensis*), Viola (*Viola spp.*).

PREPARAZIONE DELLA POLTIGLIA

GRANSTAR ULTRA SX, alla dose stabilita, deve essere disciolto nel serbatoio dell'irroratore riempito circa ad un quarto, mantenendo l'agitatore in movimento; portare a volume il serbatoio ed eseguire il trattamento tenendo in funzione l'agitatore, anche durante eventuali fermate, con irroratore chiuso. La sospensione deve essere preparata poco prima del suo impiego in campo.

AVVERTENZE: Nell'esecuzione del trattamento utilizzare sempre attrezzature pulite, evitando sovrapposizioni e chiudendo l'irroratore durante le fermate ed i cambiamenti di direzione. Non applicare il prodotto su colture sofferenti a seguito di andamento climatico avverso, carenze nutrizionali, attacchi di parassiti, asfissia radicale.

Subito dopo il trattamento è importante eliminare ogni traccia di prodotto dal serbatoio e dalla pompa, operando come segue:

- Risciacquare completamente ed in modo accurato tutta la superficie interna del serbatoio riempito con almeno il 10% di acqua pulita, controllando la completa rimozione di ogni deposito visibile. Lavare per mezzo di un getto ad elevata pressione la pompa, i filtri e la barra e successivamente fare scolare il liquido di risulta dal serbatoio.
- Rimuovere i filtri e le ghiere degli ugelli e lavare queste parti separatamente.
- Ripetere il risciacquo e le operazioni di cui al punto a).

AVVERTENZE AGRONOMICHE

- In presenza di popolazioni di erbe infestanti resistenti agli erbicidi ALS-inibitori, GRANSTAR ULTRA SX deve essere miscelato con erbicidi aventi differente meccanismo d'azione.

- Dopo un trattamento con GRANSTAR ULTRA SX si sconsiglia la trasemina di leguminose foraggere.

COMPATIBILITÀ

GRANSTAR ULTRA SX è compatibile con Agherud Dicamba (s.a. MCPA e Dicamba), Flavos (s.a. Bromoxinil ottanoato), Platform 40 WG (s.a. carfentrazone etile), Starane (s.a. fluroxipyr), Gralit Max (s.a. fenoxaprop-p-etile) e con Topik (s.a. clodinafop-propargil). In caso di miscela versare nella botte prima GRANSTAR ULTRA SX e successivamente gli altri formulati.

INTERVALLO DI SICUREZZA: non necessario.

AVVERTENZA: in caso di miscela con altri formulati deve essere rispettato il periodo di carenza più lungo. Devono inoltre essere osservate le norme precauzionali prescritte per i prodotti più tossici. In caso di intossicazione, informare il medico della miscelazione compiuta.

FITOTOSSICITÀ - Il prodotto può risultare fitotossico per le colture non indicate in etichetta.

ATTENZIONE: Da impiegare esclusivamente in agricoltura - ogni altro uso è pericoloso. Chi impiega il prodotto è responsabile degli eventuali danni che possono derivare da un uso improprio

PRESCRIZIONI SUPPLEMENTARI

ETICHETTA/FOGLIO ILLUSTRATIVO

del preparato. Il rispetto delle predette istruzioni è condizione essenziale per assicurare l'efficacia del trattamento e per evitare danni alle piante, alle persone ed agli animali.

NON APPLICARE CON MEZZI AEREI

**NON CONTAMINARE ALTRE COLTURE, ALIMENTI E BEVANDE O
CORSI D'ACQUA**

OPERARE IN ASSENZA DI VENTO

DA NON VENDERSI SFUSO

IL CONTENITORE COMPLETAMENTE SVUOTATO NON DEVE

ESSERE DISPERSO NELL'AMBIENTE

IL CONTENITORE NON PUÒ ESSERE RIUTILIZZATO

© Granstar e SX sono marchi registrati FMC Corporation o di sue società
affiliate

ETICHETTA IN FORMATO RIDOTTO

GRANSTAR® ULTRA SX®

Granuli solubili

Erbicida selettivo per il diserbo in post-emergenza del frumento tenero e duro e dell'orzo

Meccanismo d'azione: Gruppo B (HRAC)

GRANSTAR® ULTRA SX®

COMPOSIZIONE

100 grammi di prodotto contengono:

Tifensulfuron metile puro g 25

Tribenuron metile puro g 25

Coformulanti q. b. a 100

INDICAZIONI DI PERICOLO

Molto tossico per gli organismi acquatici con effetti di lunga durata (H410). Può provocare danni agli organi in caso di esposizione prolungata o ripetuta (H373). Contiene tribenuron metile. Può provocare una reazione allergica (EUH 208). Per evitare rischi per la salute umana e per l'ambiente, seguire le istruzioni per l'uso (EUH401).

CONSIGLI DI PRUDENZA

Non respirare la polvere/i fumi/i gas/la nebbia/i vapori/gli aerosol (P260). Non disperdere nell'ambiente (P273). In caso di malessere, consultare un medico (P314). Raccogliere il materiale fuoriuscito (P391). Smaltire il contenuto/recipiente in conformità con le normative vigenti (P501).



Titolare della Registrazione:

FMC Agro Italia S.r.l. - Via Fratelli Bronzetti, 32/28 – 24124 Bergamo

- Tel. 03519904468

Officina di Produzione:

FMC France SAS - 23 Rue de la Scierie, F-68700 Uffholtz, Francia

Corteva Agriscience LLC - 2830 US Highway 24 East El Paso, IL 61738

Officina di Rietichettatura:

Althaller Italia s.r.l. - Strada Com.le per Campagna 5, 20078 San Colombano al Lambro MI

Arco Logistica S.r.l., Via Antonio Battistella, 22 – Ferrara (FE)

Registrazione N. 13327 del 07.04.2010 del Ministero della Salute

Contenuto netto: g 50-100 Partita n.

ATTENZIONE

PRIMA DELL'USO LEGGERE ATTENTAMENTE IL FOGLIO ILLUSTRATIVO
IL CONTENITORE NON PUÒ ESSERE RIUTILIZZATO
IL CONTENITORE COMPLETAMENTE SVUOTATO NON DEVE ESSERE DISPERSO
NELL'AMBIENTE

GRANSTAR® ULTRA SX®

Granuli solubili in sacchetto idrosolubile
Erbicida selettivo per il diserbo in post-emergenza
del frumento tenero e duro e dell'orzo

Meccanismo d'azione: Gruppo B (HRAC)

GRANSTAR® ULTRA SX® COMPOSIZIONE

100 grammi di prodotto contengono:
Tifensulfuron metile puro g 25
Tribenuron metile puro g 25
Coformulanti q. b. a 100

INDICAZIONI DI PERICOLO

Molto tossico per gli organismi acquatici con effetti di lunga durata (H410). Può provocare danni agli organi in caso di esposizione prolungata o ripetuta (H373). Contiene tribenuron metile. Può provocare una reazione allergica (EUH 208). Per evitare rischi per la salute umana e per l'ambiente, seguire le istruzioni per l'uso (EUH401).

CONSIGLI DI PRUDENZA

Non respirare la polvere/i fumi/i gas/la nebbia/i vapori/gli aerosol (P260). Non disperdere nell'ambiente (P273). In caso di malessere, consultare un medico (P314). Raccogliere il materiale fuoriuscito (P391). Smaltire il contenuto/recipiente in conformità con le normative vigenti (P501).

Titolare della Registrazione:

FMC Agro Italia S.r.l. - Via Fratelli Bronzetti, 32/28 - 24124 Bergamo - Tel. 03519904468

Officina di Produzione:

FMC France SAS - 23 Rue de la Scierie, F-68700 Uffholtz, Francia

Corteva Agriscience LLC - 2830 US Highway 24 East El Paso, IL 61738

Officina di Rietichettatura:

Althaller Italia s.r.l. - Strada Com.le per Campagna 5, 20078 San Colombano al Lambro MI

Arco Logistica S.r.l., Via Antonio Battistella, 22 - Ferrara (FE)

Registrazione N. 13327 del 07.04.2010 del Ministero della Salute
Contenuto netto: g 40 (contiene 1 sacchetto da g 40), g 45 (contiene 1 sacchetto da g 45), g 50 (contiene 1 sacchetto da g 50), g 400 (contiene 10 sacchetti da g 40), g 450 (contiene 10 sacchetti da g 45), g 500 (contiene 10 sacchetti da g 50)
Partita n.



ATTENZIONE

-Non trattare in una fascia di rispetto di 5 metri comprendente la coltura, da vegetazione naturale.

-Si raccomanda l'impiego di ugelli antideriva a iniezione d'aria.

NORME PRECAUZIONALI

Conservare il recipiente ben chiuso. Usare indumenti protettivi e guanti adatti. Evitare il contatto con gli occhi e con la pelle. In caso di contatto con gli occhi, lavare immediatamente e abbondantemente con acqua e consultare un medico. In caso di contatto con la pelle lavarsi immediatamente e abbondantemente con acqua e sapone. In caso di incidente o di malessere consultare il medico (se possibile, mostrargli l'etichetta).

INFORMAZIONI PER IL MEDICO:

Non sono al momento noti casi di intossicazione o di avvelenamento nell'uomo. In caso di intossicazione chiamare il medico per i consueti interventi di pronto soccorso, se possibile mostrargli l'etichetta.

Terapia: sintomatica.

CONSULTARE UN CENTRO ANTIVELENI O CHIAMARE IL 118

EPOCA DI IMPIEGO

In post-emergenza: del frumento tenero e duro e dell'orzo contro infestanti a foglia larga. GRANSTAR ULTRA SX viene rapidamente assorbito da foglie e radici e traslocato agli apici vegetativi delle piante trattate. Subito dopo l'assorbimento, GRANSTAR ULTRA SX blocca la crescita delle malerbe sensibili con sintomi visibili (ingiallimento, necrosi e successiva morte) che possono manifestarsi da 1 a 3 settimane dall'applicazione. Condizioni di caldo e umido dopo il trattamento favoriscono la velocità di azione.

Dosi d'impiego: 40-50 g/ha, addizionato ad un bagnante non ionico alla relativa dose di etichetta, da distribuire in 200-400 litri d'acqua dallo stadio di tre foglie fino a quello di botticella delle colture. La dose più bassa si applica su infestanti e colture poco sviluppate, la dose più elevata nei trattamenti tardivi.

Infestanti sensibili: Adonide (*Adonis aestivalis*), Amaranti (*Amaranthus spp.*), Arabide comune (*Arabidopsis thaliana*), Camomilla bastarda (*Anthemis cotula*), Coriandolo (*Bifora radians*), Borsa del pastore (*Capsella bursa pastoris*), Billeri (*Cardamine hirsuta*), Fiordaliso (*Centaurea cyanus*), Crisantemo delle messi (*Chrysanthemum segetum*), Erba cornetta (*Consolida regalis*), Convolvolo nero (*Fallopia convolvulus*), Geranio (*Geranium dissectum*), Erba ruota (*Lamium amplexicaule*), Falsa ortica (*Lamium purpureum*), Camomilla (*Matricaria chamomilla*), Miagro liscio (*Myagrum perfoliatum*), Papavero (*Papaver rhoeas*), Aspraggine (*Picris echioides*), Correggiola (*Polygonum aviculare*), Poligono persicaria (*Polygonum persicaria*), Erba porcellana (*Portulaca oleracea*), Ravanello selvatico (*Raphanus raphanistrum*), Rapistro (*Rapistrum rugosum*), Romice (*Rumex spp.*), Pettine di Venere (*Scandix pecten veneris*), Senape selvatica (*Sinapis arvensis*), Centocchio (*Stellaria media*), Veccia (*Vicia sativa*).

Infestanti mediamente sensibili: Farinaccio (*Chenopodium album*), Fumaria (*Fumaria officinalis*), Stoppione (*Cirsium spp.*), Veronica (*Veronica spp.*), Vilucchio bianco (*Calystegia sepium*), Vilucchio comune (*Convolvulus arvensis*), Viola (*Viola spp.*).

PREPARAZIONE DELLA POLTIGLIA

GRANSTAR ULTRA SX, alla dose stabilita, deve essere disciolto nel serbatoio dell'irroratore riempito circa ad un quarto, mantenendo l'agitatore in movimento; portare a volume il serbatoio ed eseguire il trattamento tenendo in funzione l'agitatore, anche durante eventuali fermate, con irroratore chiuso. La sospensione deve essere preparata poco prima del suo impiego in campo.

AVVERTENZE D'USO

Nel caso di miscele con altri prodotti fitosanitari si consiglia di procedere prima all'introduzione e solubilizzazione dei sacchetti idrosolubili, quindi aggiungere gli altri prodotti. Non conservare i sacchetti idrosolubili in luoghi umidi. Non toccare i sacchetti solubili con mani bagnate. Se non si utilizzano tutti i sacchetti della confezione chiudere bene la scatola. Dopo l'uso lavare accuratamente il serbatoio, la pompa e gli ugelli dell'attrezzatura utilizzata.

AVVERTENZE: Nell'esecuzione del trattamento utilizzare sempre attrezzature pulite, evitando sovrapposizioni e chiudendo l'irroratore durante le fermate ed i cambiamenti di direzione. Non applicare il prodotto su colture sofferenti a

seguito di andamento climatico avverso, carenze nutrizionali, attacchi di parassiti, asfissia radicale.

Subito dopo il trattamento è importante eliminare ogni traccia di prodotto dal serbatoio e dalla pompa, operando come segue:

a) Risciacquare completamente ed in modo accurato tutta la superficie interna del serbatoio riempito con almeno il 10% di acqua pulita, controllando la completa rimozione di ogni deposito visibile. Lavare per mezzo di un getto ad elevata pressione la pompa, i filtri e la barra e successivamente fare scolare il liquido di risulta dal serbatoio.

b) Rimuovere i filtri e le ghiera degli ugelli e lavare queste parti separatamente.

c) Ripetere il risciacquo e le operazioni di cui al punto a).

AVVERTENZE AGRONOMICHE

- In presenza di popolazioni di erbe infestanti resistenti agli erbicidi ALS-inibitori, GRANSTAR ULTRA SX deve essere miscelato con erbicidi aventi differente meccanismo d'azione.

- Dopo un trattamento con GRANSTAR ULTRA SX si sconsiglia la trasemina di leguminose foraggiere.

COMPATIBILITÀ

GRANSTAR ULTRA SX è compatibile con Agherud Dicamba (s.a. MCPA e Dicamba), Flavos (s.a. Bromoxinil ottanoato), Platform 40 WG (s.a. carfentrazone etile), Starane (s.a. fluroxipyr), Gralit Max (s.a. fenoxaprop-p-etile) e con Topik (s.a. clodinafop-propargil).

In caso di miscela versare nella botte prima GRANSTAR ULTRA SX e successivamente gli altri formulati.

INTERVALLO DI SICUREZZA: non necessario.

AVVERTENZA: in caso di miscela con altri formulati deve essere rispettato il periodo di carenza più lungo. Devono inoltre essere osservate le norme precauzionali prescritte per i prodotti più tossici. In caso di intossicazione, informare il medico della miscelazione compiuta.

FITOTOSSICITÀ - Il prodotto può risultare fitotossico per le colture non indicate in etichetta.

ATTENZIONE: Da impiegare esclusivamente in agricoltura - ogni altro uso è pericoloso. Chi impiega il prodotto è responsabile degli eventuali danni che possono derivare da un uso improprio del preparato. Il rispetto delle predette istruzioni è condizione essenziale per assicurare l'efficacia del trattamento e per evitare danni alle piante, alle persone ed agli animali.

NON APPLICARE CON MEZZI AEREI

NON CONTAMINARE ALTRE COLTURE, ALIMENTI E BEVANDE O CORSI D'ACQUA

OPERARE IN ASSENZA DI VENTO

DA NON VENDERSI SFUSO

IL CONTENITORE COMPLETAMENTE SVUOTATO NON DEVE ESSERE DISPERSO NELL'AMBIENTE

IL CONTENITORE NON PUÒ ESSERE RIUTILIZZATO

© Granstar e SX sono marchi registrati FMC Corporation o di sue società affiliate

MODO DI UTILIZZO DEL SACCHETTO IDROSOLUBILE



- 1 Riemplire il serbatoio di circa 1/4 di acqua
- 2 Assicurarsi di avere le mani asciutte
- 3 Estrarre il sacchetto idrosolubile dall'involucro protettivo
- 4 Gettare il sacchetto idrosolubile nella botte
- 5 Mettere in funzione l'agitatore ed attendere lo scioglimento del sacchetto (5 min)
- 6 Portare la botte a volume

ELIMINAZIONE DEI CONTENITORI VUOTI: il rispetto delle indicazioni sopraindicate fa sì che il contenitore del sacchetto idrosolubile non venga mai a contatto diretto con il prodotto e quindi contaminato; pertanto lo smaltimento della confezione vuota non richiede particolari accorgimenti.

ETICHETTA PER SACCHETTO IDROSOLUBILE

GRANSTAR® ULTRA SX®

Erbicida in sacchetto idrosolubile selettivo per il diserbo in post-emergenza del frumento tenero e duro e dell'orzo

Meccanismo d'azione: Gruppo B (HRAC)

GRANSTAR® ULTRA SX®

COMPOSIZIONE

100 grammi di prodotto contengono:

Tifensulfuron metile puro g 25

Tribenuron metile puro g 25

Coformulanti q. b. a 100

Contenuto netto: g 40-45-50

Titolare della Registrazione:

FMC Agro Italia S.r.l. - Via Fratelli Bronzetti, 32/28 – 24124 Bergamo -

Tel. 03519904468

Officina di Produzione:

FMC France SAS - 23 Rue de la Scierie, F-68700 Uffholtz, Francia

Corteva Agriscience LLC - 2830 US Highway 24 East El Paso, IL 61738

Officina di Rietichettatura:

Althaller Italia s.r.l. - Strada Com.le per Campagna 5, 20078 San

Colombano al Lambro MI

Arco Logistica S.r.l., Via Antonio Battistella, 22 – Ferrara (FE)

Registrazione N. 13327 del 07.04.2010 del Ministero della Salute

ATTENZIONE


AVVERTENZA:

Leggere attentamente l'etichetta riportata sulla confezione

**NON TOCCARE CON MANI O GUANTI BAGNATI
DA SCIogliere IN ACQUA SENZA ROMPERE
NON VENDERE NÈ CONSERVARE FUORI DALLA CONFEZIONE**



MODO DI UTILIZZO DEL SACCHETTO IDROSOLUBILE

					
1	2	3	4	5	6
Riempire il serbatoio di circa 1/4 di acqua	Assicurarsi di avere le mani asciutte	Estrarre il sacchetto idrosolubile dall'involucro protettivo	Gettare il sacchetto idrosolubile nella botte	Mettere in funzione l'agitatore ed attendere lo scioglimento del sacchetto (5 min)	Portare la botte a volume

ELIMINAZIONE DEI CONTENITORI VUOTI: il rispetto delle indicazioni soprariportate fa' sì che il contenitore del sacchetto idrosolubile non venga mai a contatto diretto con il prodotto e quindi contaminato; pertanto lo smaltimento della confezione vuota non richiede particolari accorgimenti.

MAROX® PRIME SX®

Granuli idrosolubili - Erbicida selettivo per il diserbo in post-emergenza del frumento tenero e duro e dell'orzo

Meccanismo d'azione: Gruppo B (HRAC)**MAROX® PRIME SX®****COMPOSIZIONE**

100 grammi di prodotto contengono:

Tifensulfuron metile puro g 40**Tribenuron metile** puro g 10

Coformulanti q. b. a 100

INDICAZIONI DI PERICOLO

Molto tossico per gli organismi acquatici con effetti di lunga durata (H410). Può provocare danni agli organi in caso di esposizione prolungata o ripetuta (H373). Contiene Tribenuron metile. Può provocare una reazione allergica (EUH 208). Per evitare rischi per la salute umana e per l'ambiente, seguire le istruzioni per l'uso (EUH401).

CONSIGLI DI PRUDENZA

Non respirare la polvere/i fumi/i gas/la nebbia/i vapori/gli aerosol (P260). Non disperdere nell'ambiente (P273). In caso di malessere, consultare un medico (P314). Raccogliere il materiale fuoriuscito (P391). Smaltire il contenuto/recipiente in conformità con le normative vigenti (P501).

Titolare della Registrazione:

FMC Agro Italia S.r.l. - Via Fratelli Bronzetti, 32/28 - 24124 Bergamo - Tel. 03519904468

Officine di Produzione:

FMC France SAS - 23 Rue de la Scierie, F-68700 Uffholtz, Francia
Corteva Agriscienze LLC - 2830 US Highway 24 East El Paso, IL 61738

Officina di Rietichettatura

Althaller Italia s.r.l. - Strada Com.le per Campagna 5, 20078 San Colombano al Lambro MI
Arco Logistica S.r.l., Via Antonio Battistella, 22 - Ferrara (FE)

Registrazione del Ministero della Salute n. 13701 del 28-10-2011

Contenuto netto: g 100-200-300-400-500

Partita n.

**ATTENZIONE**

Evitare la contaminazione attraverso i sistemi di scolo delle acque dalle aziende agricole e dalle strade.

Per proteggere le piante non bersaglio rispettare una fascia di sicurezza non trattata di 10 metri dalla zona non coltivata o in alternativa utilizzare macchine irroratrici dotate di ugelli che riducano la deriva del 50%.

NORME PRECAUZIONALI

Conservare il recipiente ben chiuso. Usare indumenti protettivi e guanti adatti.

INFORMAZIONI PER IL MEDICO

Non sono al momento noti casi di intossicazione o di avvelenamento nell'uomo. In caso di intossicazione chiamare il medico per i consueti interventi di pronto soccorso, se possibile mostrargli l'etichetta.

Terapia: Sintomatica

CONSULTARE UN CENTRO ANTIVELENI O CHIAMARE IL 118**EPOCA DI IMPIEGO**

In **post-emergenza** di frumento tenero, duro e dell'orzo dallo stadio di tre foglie fino allo stadio di botticella della coltura. MAROX PRIME SX viene rapidamente assorbito da foglie e radici e traslocato agli apici vegetativi delle piante trattate. Subito dopo l'assorbimento, MAROX PRIME SX blocca la crescita delle malerbe sensibili con sintomi visibili (ingiallimento, necrosi e successiva morte) che possono manifestarsi da 1 a 3 settimane dall'applicazione. Condizioni di caldo e umido dopo il trattamento favoriscono la velocità di azione.

Dosi d'impiego: 100 g/ha, addizionato ad un bagnante non ionico alla relativa dose di etichetta, da distribuire in 200-400 litri d'acqua dallo stadio di tre foglie fino a quello di botticella delle colture. La dose più bassa si applica su infestanti e colture poco sviluppate, la dose più elevata nei trattamenti tardivi.

Infestanti sensibili: Adonide (*Adonis aestivalis*), Amaranti (*Amaranthus spp.*), Arabide comune (*Arabidopsis thaliana*), Camomilla bastarda (*Anthemis cotula*), Coriandolo (*Bifora radians*), Borsa del pastore (*Capsella bursa pastoris*), Billeri (*Cardamine hirsuta*), Chenopodio (*Chenopodium album*) Crisantemo delle messi (*Chrysanthemum segetum*), Convolvolo nero (*Fallopia convolvulus*), Canapa selvatica (*Galeopsis tetrahit*), Geranio (*Geranium dissectum*), Erba ruota (*Lamium amplexicaule*), Falsa ortica (*Lamium purpureum*), Camomilla (*Matricaria chamomilla*), Miagro liscio (*Myagrum perfoliatum*), Papavero (*Papaver rhoeas*), Aspraggine (*Picris echioides*), Correggiola (*Polygonum aviculare*), Poligono persicaria (*Polygonum persicaria*), Erba porcellana (*Portulaca oleracea*), Ranuncolo (*Ranunculus acer*), Ravanello selvatico (*Raphanus raphanistrum*), Rapistro (*Rapistrum rugosum*), Senape selvatica (*Sinapis arvensis*), Centocchio (*Stellaria media*), Veccia (*Vicia sativa*).

Infestanti mediamente sensibili: Fumaria (*Fumaria officinalis*), Veronica (*Veronica persica*), Viola (*Viola spp.*), Fiordaliso (*Centaurea cyanus*).

AVVERTENZE AGRONOMICHE

Il prodotto contiene principi attivi inibitori dell'enzima ALS. Allo scopo di evitare o ritardare la comparsa e la diffusione di malerbe resistenti, si consiglia di alternare a questo erbicida prodotti aventi un differente meccanismo d'azione e adottare idonee pratiche agronomiche, quali ad esempio la rotazione colturale e la falsa semina.

PREPARAZIONE DELLA POLTIGLIA

MAROX PRIME SX, alla dose stabilita, deve essere disciolto nel serbatoio dell'irroratore riempito circa ad un quarto, mantenendo l'agitatore in movimento; portare a volume il serbatoio ed eseguire il trattamento tenendo in funzione l'agitatore, anche durante eventuali fermate, con irroratore chiuso. La sospensione deve essere preparata poco prima del suo impiego in campo.

AVVERTENZE: Nell'esecuzione del trattamento utilizzare sempre attrezzature pulite, evitando sovrapposizioni e chiudendo l'irroratore durante le fermate ed i cambiamenti di direzione. Non applicare il prodotto su colture sofferenti a seguito di andamento climatico avverso, carenze nutrizionali, attacchi di parassiti, asfissia radicale.

Subito dopo il trattamento è importante eliminare ogni traccia di prodotto dal serbatoio e dalla pompa, operando come segue:

- Risciacquare completamente ed in modo accurato tutta la superficie interna del serbatoio riempito con almeno il 10% di acqua pulita, controllando la completa rimozione di ogni deposito visibile. Lavare per mezzo di un getto ad elevata pressione la pompa, i filtri e la barra e successivamente fare scolare il liquido di risulta dal serbatoio.
 - Rimuovere i filtri e le ghiera degli ugelli e lavare queste parti separatamente.
 - Ripetere il risciacquo e le operazioni di cui al punto a).
- Dopo un trattamento con MAROX PRIME SX si sconsiglia la trasemina di leguminose foraggere.

INTERVALLO DI SICUREZZA: non necessario.

AVVERTENZA: in caso di miscela con altri formulati deve essere rispettato il periodo di carenza più lungo. Devono inoltre essere osservate le norme precauzionali prescritte per i prodotti più tossici. In caso di intossicazione, informare il medico della miscelazione compiuta.

FITOTOSSICITÀ - Il prodotto può risultare fitotossico per le colture non indicate in etichetta.

ATTENZIONE: Da impiegarsi esclusivamente per gli usi e alle condizioni riportate in questa etichetta. Chi impiega il prodotto è responsabile degli eventuali danni derivanti da un uso improprio del preparato. Il rispetto di tutte le indicazioni contenute nella presente etichetta è condizione essenziale per assicurare l'efficacia del trattamento e per evitare danni alle piante, alle persone ed agli animali.

**NON APPLICARE CON MEZZI AEREI
NON CONTAMINARE ALTRE COLTURE, ALIMENTI E BEVANDE O CORSI D'ACQUA**

OPERARE IN ASSENZA DI VENTO

DA NON VENDERSI SFUSO

IL CONTENITORE COMPLETAMENTE SVUOTATO NON DEVE ESSERE DISPERSO NELL'AMBIENTE

IL CONTENITORE NON PUÒ ESSERE RIUTILIZZATO

© Marox e SX sono marchi registrati FMC Corporation o di sue società affiliate

PRESCRIZIONI SUPPLEMENTARI

Non contaminare l'acqua con il prodotto o il suo contenitore. Non pulire il materiale d'applicazione in prossimità delle acque di superficie.

ETICHETTA IN FORMATO RIDOTTO

MAROX® PRIME SX®

Granuli idrosolubili

Erbicida selettivo per il diserbo in post-emergenza del frumento tenero e duro e dell'orzo

Meccanismo d'azione: Gruppo B (HRAC)

MAROX® PRIME SX®

COMPOSIZIONE

100 grammi di prodotto contengono:

Tifensulfuron metile puro g 40

Tribenuron metile puro g 10

Coformulanti q. b. a 100

INDICAZIONI DI PERICOLO

Molto tossico per gli organismi acquatici con effetti di lunga durata (H410). Può provocare danni agli organi in caso di esposizione prolungata o ripetuta (H373). Contiene Tribenuron metile. Può provocare una reazione allergica (EUH 208). Per evitare rischi per la salute umana e per l'ambiente, seguire le istruzioni per l'uso (EUH401)

CONSIGLI DI PRUDENZA

Non respirare la polvere/i fumi/i gas/la nebbia/i vapori/gli aerosol (P260). Non disperdere nell'ambiente (P273). In caso di malessere, consultare un medico (P314). Raccogliere il materiale fuoriuscito (P391). Smaltire il contenuto/recipiente in conformità con le normative vigenti (P501).

Titolare della Registrazione:

FMC Agro Italia S.r.l. - Via Fratelli Bronzetti, 32/28 - 24124 Bergamo -
Tel. 03519904468

Officine di Produzione:

FMC France SAS - 23 rue de la scierie, F-68700 Uffholtz, Francia
Corteva Agriscience LLC - 2830 US Highway 24 East El Paso, IL 61738

Officina di Rietichettatura

Althaller Italia s.r.l. - Strada Com.le per Campagna 5, 20078 San Colombano al Lambro MI
Arco Logistica S.r.l., Via Antonio Battistella, 22 - Ferrara (FE)

Registrazione del Ministero della Salute n. 13701 del 28-10-2011

Contenuto netto: g 100

Partita n.



ATTENZIONE

**PRIMA DELL'USO LEGGERE ATTENTAMENTE IL FOGLIO ILLUSTRATIVO
IL CONTENITORE NON PUÒ ESSERE RIUTILIZZATO
IL CONTENITORE COMPLETAMENTE SVUOTATO NON DEVE ESSERE DISPERSO
NELL'AMBIENTE**

TRATON® SX®

Granuli idrosolubili - Erbicida selettivo per il diserbo in post-emergenza di frumento tenero, duro ed orzo

Meccanismo d'azione: Gruppo B (HRAC)**TRATON® SX®****COMPOSIZIONE**

100 grammi di prodotto contengono:
 Tribenuron metile puro g 22.2
 Metsulfuron metile puro g 11.1
 Coformulanti q. b. a 100

INDICAZIONI DI PERICOLO

Molto tossico per gli organismi acquatici con effetti di lunga durata (H410). Può provocare danni agli organi in caso di esposizione prolungata o ripetuta (H373). Contiene Tribenuron Metile. Può provocare una reazione allergica (EUH208). Per evitare rischi per la salute umana e per l'ambiente, seguire le istruzioni per l'uso (EUH401).

CONSIGLI DI PRUDENZA

Non respirare la polvere/i fumi/i gas/la nebbia/i vapori/gli aerosol (P260). Non disperdere nell'ambiente (P273). In caso di malessere, consultare un medico (P314). Raccogliere il materiale fuoriuscito (P391). Smaltire il contenuto/recipiente in conformità con le normative vigenti (P501).

Titolare della Registrazione:

FMC Agro Italia S.r.l. - Via Fratelli Bronzetti, 32/28 - 24124 Bergamo - Tel. 03519904468

Officina di Produzione:

FMC France SAS - 23 rue de la Scierie, F-68700 Uffholtz, Francia

Officina di Rietichettatura:

Althaller Italia s.r.l. - Strada Com.le per Campagna 5, 20078 San Colombano al Lambro MI
 Arco Logistica S.r.l., Via Antonio Battistella, 22 - Ferrara (FE)

Registrazione N. 12642 del 17.06.2008 del Ministero della Salute

Contenuto netto: g 70 - 140

PARTITA N.



ATTENZIONE

acque di superficie. Evitare la contaminazione attraverso i sistemi di scolo delle acque dalle aziende agricole e dalle strade].

NORME PRECAUZIONALI

Conservare fuori della portata dei bambini. Conservare il recipiente ben chiuso. Conservare lontano da alimenti o mangimi e da bevande. Non mangiare, né bere, né fumare durante l'impiego. Conservare a temperature non superiori a 35°C. Usare indumenti protettivi e guanti adatti. Evitare il contatto con gli occhi e con la pelle. In caso di contatto con gli occhi, lavare immediatamente e abbondantemente con acqua e consultare un medico. Dopo la manipolazione ed in caso di contaminazione lavarsi accuratamente con acqua e sapone. In caso di malessere consultare il medico (se possibile, mostrargli l'etichetta). Non gettare i residui nelle fognature.

INFORMAZIONI PER IL MEDICO

Trattasi di associazione delle seguenti sostanze attive TRIBENURON METILE 22.2% e METSULFURON METILE 11.1%. Il Tribenuron metile, separatamente, provoca i seguenti sintomi di intossicazione: **Sintomi:** non sono noti casi di intossicazione nell'uomo. Non si conosce la sintomatologia dell'intossicazione sperimentale. Irritazione oculare e cutanea. **Terapia:** sintomatica.

CONSULTARE UN CENTRO ANTIVELENI O CHIAMARE IL 118**CARATTERISTICHE D'AZIONE**

TRATON SX è un erbicida solfonilureico a base di tribenuron metile e metsulfuron metile, selettivo per il controllo in post-emergenza delle infestanti a foglia larga dei cereali. TRATON SX è principalmente assorbito dalle foglie e rapidamente distribuito nella pianta: le infestanti trattate cessano di crescere entro 6 ore dall'applicazione e necrotizzano e muoiono entro 1-3 settimane, in funzione della specie e delle condizioni ambientali. L'effetto erbicida si manifesta solo sulle infestanti presenti al momento del trattamento.

SPETTRO D'AZIONE:

Infestanti sensibili: *Adonis aestivalis* (Adonide), *Anthemis arvensis* (*Camomilla bastarda*), *Arabidopsis thaliana* (Arabetta comune), *Bifora radians* (Coriandolo), *Brassica napus* (Colza), *Capsella bursa pastoris* (Borsa del pastore), *Cardamine hirsuta* (Billeri), *Cerastium arvense* (Peverina a foglie strette), *Chrysanthemum spp.* (Crisantemo), *Cirsium spp.* (Stoppione), *Delphinium staphysagria* (Stafisagria), *Diploaxis erucoides* (Ruchetta violacea), *Geranium spp.* (Geranio), *Lamium amplexicaule* (Erba ruota), *Lamium purpureum* (Falsa ortica), *Matricaria chamomilla* (Camomilla), *Myagrum perfoliatum* (Miagro liscio), *Papaver rhoeas* (Papavero), *Pichris echioides* (Aspraggine), *Polygonum aviculare* (Correggiola), *Polygonum convolvulus* (Poligono convolvolo), *Ranunculus spp.* (Ranuncolo), *Raphanus raphanistrum* (Ravanello selvatico), *Rumex spp.* (Romice), *Senecio vulgaris* (Senecio comune), *Sinapis arvensis* (Senape selvatica), *Sonchus spp.* (Crespino), *Stellaria media* (Centocchio).

Infestanti mediamente sensibili: *Centaurea cyanus* (Fiordaliso), *Convolvulus arvensis* (Vilucchio comune), *Fumaria officinalis* (Fumaria), *Veronica persica* (Veronica), *Viola arvensis* (Viola).

CAMPI DI IMPIEGO: frumento tenero, duro ed orzo.

DOSE ED EPOCA DI IMPIEGO:

22.5 g/ha, addizionato ad un bagnante non ionico alla relativa dose di etichetta, in post-emergenza precoce della coltura, dallo stadio delle 2 foglie fino allo stadio di fine accestimento per i cereali a semina primaverile e dallo stadio di inizio accestimento fino allo stadio di fine accestimento per i cereali a semina autunnale. 35 g/ha, addizionato ad un bagnante non ionico alla relativa dose di etichetta, in post-emergenza della coltura, dallo stadio di fine accestimento fino allo stadio di foglia a bandiera. Il controllo delle infestanti è più efficace se l'applicazione di TRATON SX è effettuata quando le infestanti sono allo stadio di plantula e in fase di attiva crescita.

VOLUME DI IRRORAZIONE: 200 - 400 litri/ha.

PREPARAZIONE DELLA SOLUZIONE:

È importante che l'attrezzatura di distribuzione sia perfettamente pulita prima di usare TRATON SX. Si consiglia pertanto un lavaggio osservando le procedure indicate nell'etichetta dell'ultimo prodotto impiegato.

TRATON SX, alla dose stabilita, deve essere disciolto nel serbatoio dell'irroratore riempito circa per un quarto o metà con acqua, mantenendo l'agitatore in movimento. Portare a volume il serbatoio ed eseguire il trattamento tenendo sempre in funzione l'agitatore. In caso di miscela versare nella botte prima TRATON SX e successivamente gli altri formulati. La miscela deve essere preparata poco prima del suo impiego in campo. Durante l'applicazione evitare sovrapposizioni. Chiudere l'irroratore durante le fermate ed i cambiamenti di direzione, mantenendo però sempre in funzione l'agitatore della botte.

LAVAGGIO DELLE ATTREZZATURE

Subito dopo il trattamento con TRATON SX è importante lavare perfettamente l'attrezzatura di distribuzione operando come segue:

- 1) Svotare il serbatoio e risciacquarlo internamente assieme alla barra con acqua pulita (almeno pari al 10% della capacità del serbatoio) per almeno 5 minuti per poi svotare nuovamente. L'acqua di lavaggio può essere spruzzata sulla coltura appena trattata.
- 2) Riempire il serbatoio per almeno il 10% del suo volume con acqua pulita e quindi aggiungere una soluzione detergente (0.5 litri di ammoniaca per uso domestico al 6% ogni 100 litri d'acqua, per ottenere una soluzione all'1%). Far circolare la soluzione attraverso pompa, barra e ugelli per almeno 15 minuti mantenendo l'agitatore in funzione e quindi svotare ancora.
- 3) Ripetere le istruzioni indicate al punto 2.
- 4) Risciacquare completamente il serbatoio con acqua pulita per almeno 5 minuti facendola circolare attraverso pompa e barra.
- 5) Filtri e ugelli devono essere rimossi e puliti separatamente in un secchio contenente soluzione detergente (alla stessa concentrazione indicata al punto 2). Risciacquare con acqua pulita.

AVVERTENZE AGRONOMICHE

-Non applicare il prodotto su colture sofferenti a seguito di andamento climatico avverso, carenze nutrizionali attacchi di parassiti, asfissia radicale: nel caso che tale sofferenza si verificasse successivamente al trattamento lo stato di debilitazione della coltura può essere temporaneamente aggravato.

-Non usare il prodotto in terreni soggetti a forti ristagni d'acqua o su terreni soggetti ad inondazioni.

-Non applicare se l'escursione termica tra giorno e notte supera i 15 gradi.

-Non applicare su colture bagnate.

PRESCRIZIONI SUPPLEMENTARI

- Per proteggere le piante non bersaglio, rispettare una fascia di sicurezza non trattata di 5 m dalla zona non coltivata od applicare una riduzione della deriva del 75%.
- Non rientrare nelle zone trattate prima che il deposito spray sia completamente asciutto.
- Non contaminare l'acqua con il prodotto o con il suo contenitore [Non pulire il materiale d'applicazione in prossimità delle

ETICHETTA/FOGLIO ILLUSTRATIVO

RESTRIZIONI DI IMPIEGO

In caso di fallimento della coltura è possibile riseminare solo cereali a paglia entro 3 mesi dall'applicazione di TRATON SX.

Per quanto riguarda le successioni colturali dopo l'applicazione di TRATON SX è possibile seminare, previa aratura:

- in secondo raccolto nell'Italia settentrionale (Pianura Padana): mais e soia;
- nell'autunno successivo al raccolto: cereali autunno-vernini, graminacee foraggere, fagiolo, fava, favino, veccia, trifoglio, pisello, cece, sulla, erba medica, colza*;
- nella primavera successiva al raccolto: mais, soia, sorgo, girasole, barbabietola da zucchero, patata, erba medica, fagiolo, pisello, pomodoro, broccoli, cipolla, melone.

Non è consigliato coltivare specie non incluse nelle liste sopracitate, nè tantomeno floreali, ornamentali, specie arbustive ed arboree, se non trascorsi almeno 16 mesi dall'applicazione di TRATON SX.

*Su colza si possono manifestare sintomi di fitotossicità se il pH del suolo è superiore a 7.2 od in caso di prolungata siccità tra applicazione e semina.

PREVENZIONE E GESTIONE DELLA RESISTENZA

TRATON SX è un erbicida contenente tribenuron metile e metsulfuron metile, entrambi appartenenti alla famiglia delle sulfoniluree, il cui meccanismo d'azione consiste nell'inibizione dell'enzima acetolattato sintasi (ALS-inibitore, gruppo B del HRAC).

Allo scopo di evitare o ritardare la comparsa e la diffusione di malerbe resistenti, soprattutto graminacee, si consiglia di miscelare o alternare TRATON SX con prodotti aventi un differente meccanismo d'azione e adottare idonee pratiche agronomiche, quali ad esempio la rotazione colturale e la falsa semina. Monitorare con attenzione le variazioni di sensibilità delle malerbe al prodotto. Non utilizzare TRATON SX in caso di sospetta o presunta resistenza o tolleranza agli inibitori di ALS.

COMPATIBILITÀ

TRATON SX non è fisicamente compatibile con composti fosfororganici, olii minerali ed in generale composti aventi reazione alcalina.

AVVERTENZA: in caso di miscela con altri formulati deve essere rispettato il periodo di carenza più lungo. Devono inoltre essere osservate le norme precauzionali prescritte per i prodotti più tossici. In caso di intossicazione, informare il medico della miscelazione compiuta.

FITOTOSSICITÀ

Il prodotto può risultare fitotossico per le colture non indicate in etichetta.

DA NON IMPIEGARE IN SERRA

INTERVALLO DI SICUREZZA: Non necessario.

ATTENZIONE: Da impiegarsi esclusivamente per gli usi e alle condizioni riportate in questa etichetta. Chi impiega il prodotto è responsabile degli eventuali danni che possono derivare da un uso improprio del preparato. Il rispetto di tutte le indicazioni contenute nella presente etichetta è condizione essenziale per assicurare l'efficacia del trattamento e per evitare danni alle piante, alle persone ed agli animali.

NON APPLICARE CON MEZZI AEREI
NON CONTAMINARE ALTRE COLTURE, ALIMENTI E BEVANDE O CORSI
D'ACQUA
OPERARE IN ASSENZA DI VENTO
DA NON VENDERSI SFUSO
IL CONTENITORE COMPLETAMENTE SVUOTATO NON DEVE ESSERE
DISPERSO NELL'AMBIENTE
IL CONTENITORE NON PUÒ ESSERE RIUTILIZZATO

® Traton e SX sono marchi registrati FMC Corporation o di sue società affiliate

ETICHETTA IN FORMATO RIDOTTO

TRATON[®] SX[®]

Granuli idrosolubili - Erbicida selettivo per il diserbo in post-emergenza di frumento tenero, duro ed orzo

Meccanismo d'azione: Gruppo B (HRAC)

TRATON[®] SX[®]

COMPOSIZIONE

100 grammi di prodotto contengono:
Tribenuron metile puro g 22.2
Metsulfuron metile puro g 11.1
Coformulanti q.b. a 100

INDICAZIONI DI PERICOLO

Molto tossico per gli organismi acquatici con effetti di lunga durata (H410). Può provocare danni agli organi in caso di esposizione prolungata o ripetuta (H373). Contiene Tribenuron Metile. Può provocare una reazione allergica (EUH208). Per evitare rischi per la salute umana e per l'ambiente, seguire le istruzioni per l'uso (EUH401).

CONSIGLI DI PRUDENZA

Non respirare la polvere/i fumi/i gas/la nebbia/i vapori/gli aerosol (P260). Non disperdere nell'ambiente (P273). In caso di malessere, consultare un medico (P314). Raccogliere il materiale fuoriuscito (P391). Smaltire il contenuto/recipiente in conformità con le normative vigenti (P501).

Titolare della Registrazione:

FMC Agro Italia S.r.l. - Via Fratelli Bronzetti, 32/28 - 24124 Bergamo -
Tel. 03519904468

Officina di Produzione:

FMC France SAS - 23 rue de la Scierie, F-68700 Uffholtz, Francia

Officina di Rietichettatura:

Althaller Italia s.r.l. - Strada Com.le per Campagna 5, 20078 San
Colombano al Lambro MI
Arco Logistica S.r.l., Via Antonio Battistella, 22 - Ferrara (FE)

Registrazione N. 12642 del 17.06.2008 del Ministero della Salute

Contenuto netto: g 70 PARTITA N.



ATTENZIONE

**PRIMA DELL'USO LEGGERE ATTENTAMENTE IL FOGLIO ILLUSTRATIVO
IL CONTENITORE NON PUÒ ESSERE RIUTILIZZATO.
IL CONTENITORE COMPLETAMENTE SVUOTATO NON DEVE ESSERE DISPERSO
NELL'AMBIENTE**

TRATON® SX®

Granuli idrosolubili in sacchetto idrosolubile - Erbicida selettivo per il diserbo in post-emergenza di frumento tenero, duro ed orzo

Meccanismo d'azione: Gruppo B (HRAC)

TRATON® SX®

COMPOSIZIONE

100 grammi di prodotto contengono:
Tribenuron metile puro g 22.2
Metsulfuron metile puro g 11.1
Coformulanti q. b. a 100

INDICAZIONI DI PERICOLO

Molto tossico per gli organismi acquatici con effetti di lunga durata (H410). Può provocare danni agli organi in caso di esposizione prolungata o ripetuta (H373). Contiene Tribenuron Metile. Può provocare una reazione allergica (EUH208). Per evitare rischi per la salute umana e per l'ambiente, seguire le istruzioni per l'uso (EUH401).

CONSIGLI DI PRUDENZA

Non respirare la polvere/i fumi/i gas/la nebbia/i vapori/gli aerosol (P260). Non disperdere nell'ambiente (P273). In caso di malessere, consultare un medico (P314). Raccogliere il materiale fuoriuscito (P391). Smaltire il contenuto/recipiente in conformità con le normative vigenti (P501).

Titolare della Registrazione:

FMC Agro Italia S.r.l. - Via Fratelli Bronzetti, 32/28 - 24124 Bergamo
- Tel. 03519904468

Officina di Produzione:

FMC France SAS - 23 rue de la Scierie, F-68700 Uffholtz, Francia

Officina di Rietichettatura:

Althaller Italia s.r.l. - Strada Com.le per Campagna 5, 20078 San Colombano al Lambro MI
Arco Logistica S.r.l., Via Antonio Battistella, 22 - Ferrara (FE)

Registrazione N. 12642 del 17.06.2008 del Ministero della Salute

Contenuto netto: g 35 (contiene 1 sacchetto da g 35), g 70 (contiene 2 sacchetti da g 35), g 175 (contiene 5 sacchetti da g 35), g 350 (contiene 10 sacchetti da g 35)

PARTITA N.



ATTENZIONE

- Per proteggere le piante non bersaglio, rispettare una fascia di sicurezza non trattata di 5 m dalla zona non coltivata od applicare una riduzione della deriva del 75%.
- Non rientrare nelle zone trattate prima che il deposito spray sia completamente asciutto.
- Non contaminare l'acqua con il prodotto o con il suo contenitore [Non pulire il materiale d'applicazione in prossimità delle acque di superficie. Evitare la contaminazione attraverso i sistemi di scolo delle acque dalle aziende agricole e dalle strade].

NORME PRECAUZIONALI

Conservare fuori della portata dei bambini. Conservare il recipiente ben chiuso. Conservare lontano da alimenti o mangimi e da bevande. Non mangiare, né bere, né fumare durante l'impiego. Conservare a temperature non superiori a 35°C. Usare indumenti protettivi e guanti adatti. Evitare il contatto con gli occhi e con la pelle. In caso di contatto con gli occhi, lavare immediatamente e abbondantemente con acqua e consultare un medico. Dopo la manipolazione ed in caso di contaminazione lavarsi accuratamente con acqua e sapone. In caso di malessere consultare il medico (se possibile, mostrargli l'etichetta). Non gettare i residui nelle fognature.

INFORMAZIONI PER IL MEDICO

Trattasi di associazione delle seguenti sostanze attive TRIBENURON METILE 22.2% e METSULFURON METILE 11.1%. Il Tribenuron metile, separatamente, provoca i seguenti sintomi di intossicazione: **Sintomi:** non sono noti casi di intossicazione nell'uomo. Non si conosce la sintomatologia dell'intossicazione sperimentale. Irritazione oculare e cutanea. **Terapia:** sintomatica.

CONSULTARE UN CENTRO ANTIVELENI O CHIAMARE IL 118

CARATTERISTICHE D'AZIONE

TRATON SX è un erbicida solfonilureico a base di tribenuron metile e metsulfuron metile, selettivo per il controllo in post-emergenza delle infestanti a foglia larga dei cereali. TRATON SX è principalmente assorbito dalle foglie e rapidamente distribuito nella pianta: le infestanti trattate cessano di crescere entro 6 ore dall'applicazione e necrotizzano e muoiono entro 1-3 settimane, in funzione della specie e delle condizioni ambientali. L'effetto erbicida si manifesta solo sulle infestanti presenti al momento del trattamento.

SPETTRO D'AZIONE:

Infestanti sensibili: *Adonis aestivalis* (Adonide), *Anthemis arvensis* (*Camomilla bastarda*), *Arabidopsis thaliana* (Arabetta comune), *Bifora radians* (Coriandolo), *Brassica napus* (Colza), *Capsella bursa pastoris* (Borsa del pastore), *Cardamine hirsuta* (Billeri), *Cerastium arvense* (Peperina a foglie strette), *Chrysanthemum spp.* (Crisantemo), *Cirsium spp.* (Stoppione), *Delphinium staphysagria* (Stafisagria), *Diploaxis erucoides* (Ruchetta violacea), *Geranium spp.* (Geranio), *Lamium amplexicaule* (Erba ruota), *Lamium purpureum* (Falsa ortica), *Matricaria chamomilla* (Camomilla), *Myagrum perfoliatum* (Miagro liscio), *Papaver rhoeas* (Papavero), *Pichris echioides* (Aspraggine), *Polygonum aviculare* (Correggiola), *Polygonum convolvulus* (Poligono convolvolto), *Ranunculus spp.* (Ranuncolo), *Raphanus raphanistrum* (Ravanello selvatico), *Rumex spp.* (Romice), *Senecio vulgaris* (Senecio comune), *Sinapis arvensis* (Senape selvatica), *Sonchus spp.* (Crespino), *Stellaria media* (Centocchio).

Infestanti mediamente sensibili: *Centaurea cyanus* (Fiordaliso), *Convolvulus arvensis* (Vilucchio comune), *Fumaria officinalis* (Fumaria), *Veronica persica* (Veronica), *Viola arvensis* (Viola).

CAMPI DI IMPIEGO: frumento tenero, duro ed orzo.

DOSE ED EPOCA DI IMPIEGO:

22.5 g/ha, addizionato ad un bagnante non ionico alla relativa dose di etichetta, in post-emergenza precoce della coltura, dallo stadio delle 2 foglie fino allo stadio di fine accestimento per i cereali a semina primaverile e dallo stadio di inizio accestimento fino allo stadio di fine accestimento per i cereali a semina autunnale. 35 g/ha, addizionato ad un bagnante non ionico alla relativa dose di etichetta, in post-emergenza della coltura, dallo stadio di fine accestimento fino allo stadio di foglia a bandiera. Il controllo delle infestanti è più efficace se l'applicazione di TRATON SX è effettuata quando le infestanti sono allo stadio di plantula e in fase di attiva crescita.

VOLUME DI IRRORAZIONE: 200 - 400 litri/ha.

PREPARAZIONE DELLA POLTIGLIA:

È importante che l'attrezzatura di distribuzione sia perfettamente pulita prima di usare TRATON SX. Si consiglia pertanto un lavaggio osservando le procedure indicate nell'etichetta dell'ultimo prodotto impiegato.

TRATON SX, alla dose stabilita, deve essere disciolto nel serbatoio dell'irroratore riempito circa per un quarto o metà con acqua, mantenendo l'agitatore in movimento. Portare a volume il serbatoio ed eseguire il trattamento tenendo sempre in funzione l'agitatore. In caso di miscela versare nella botte prima TRATON SX e successivamente gli altri formulati. La miscela deve essere preparata poco prima del suo impiego in campo. Durante l'applicazione evitare sovrapposizioni. Chiudere l'irroratore durante le fermate ed i cambiamenti di direzione, mantenendo però sempre in funzione l'agitatore della botte.

AVVERTENZE D'USO

Nel caso di miscele con altri prodotti fitosanitari si consiglia di procedere prima all'introduzione e solubilizzazione dei sacchetti idrosolubili, quindi aggiungere gli altri prodotti. Non conservare i sacchetti idrosolubili in luoghi umidi. Non toccare i sacchetti solubili con mani bagnate. Se non si utilizzano tutti i sacchetti della confezione chiudere bene la scatola. Dopo l'uso lavare accuratamente il serbatoio, la pompa e gli ugelli dell'attrezzatura utilizzata.

LAVAGGIO DELLE ATTREZZATURE

Subito dopo il trattamento con TRATON SX è importante lavare perfettamente l'attrezzatura di distribuzione operando come segue:

- 1) Svuotare il serbatoio e risciacquarlo internamente assieme alla barra con acqua pulita (almeno pari al 10% della capacità del serbatoio) per almeno 5 minuti per poi svuotare nuovamente. L'acqua di lavaggio può essere spruzzata sulla coltura appena trattata.
- 2) Riempire il serbatoio per almeno il 10% del suo volume con acqua pulita e quindi aggiungere una soluzione detergente (0.5 litri di ammoniaca per uso domestico al 6% ogni 100 litri d'acqua, per ottenere una soluzione all'1%). Far circolare la soluzione attraverso pompa, barra e ugelli per almeno 15 minuti mantenendo l'agitatore in funzione e quindi svuotare ancora.
- 3) Ripetere le istruzioni indicate al punto 2.
- 4) Risciacquare completamente il serbatoio con acqua pulita per almeno 5 minuti facendola circolare attraverso pompa e barra.

PRESCRIZIONI SUPPLEMENTARI

ETICHETTA CONFEZIONI IN SACCHETTI IDROSOLUBILI/FOGLIO ILLUSTRATIVO

5) Filtri e ugelli devono essere rimossi e puliti separatamente in un secchio contenente soluzione detergente (alla stessa concentrazione indicata al punto 2). Risciacquare con acqua pulita.

AVVERTENZE AGRONOMICHE

-Non applicare il prodotto su colture sofferenti a seguito di andamento climatico avverso, carenze nutrizionali attacchi di parassiti, asfissia radicale: nel caso che tale sofferenza si verificasse successivamente al trattamento lo stato di debilitazione della coltura può essere temporaneamente aggravato.

-Non usare il prodotto in terreni soggetti a forti ristagni d'acqua o su terreni soggetti ad inondazioni.

-Non applicare se l'escursione termica tra giorno e notte supera i 15 gradi.

-Non applicare su colture bagnate.

RESTRIZIONI DI IMPIEGO

In caso di fallimento della coltura è possibile riseminare solo cereali a paglia entro 3 mesi dall'applicazione di TRATON SX.

Per quanto riguarda le successioni colturali dopo l'applicazione di TRATON SX è possibile seminare, previa aratura:

- in secondo raccolto nell'Italia settentrionale (Pianura Padana): mais e soia;

- nell'autunno successivo al raccolto: cereali autunno-vernini, graminacee foraggere, fagiolo, fava, favino, veccia, trifoglio, pisello, cece, sulla, erba medica, colza*;

- nella primavera successiva al raccolto: mais, soia, sorgo, girasole, barbabietola da zucchero, patata, erba medica, fagiolo, pisello, pomodoro, broccoli, cipolla, melone. %

Non è consigliato coltivare specie non incluse nelle liste sopracitate, né tantomeno floreali, ornamentali, specie arbustive ed arboree, se non trascorsi almeno 16 mesi dall'applicazione di TRATON SX.

*Su colza si possono manifestare sintomi di fitotossicità se il pH del suolo è superiore a 7.2 od in caso di prolungata siccità tra applicazione e semina.

PREVENZIONE E GESTIONE DELLA RESISTENZA

TRATON SX è un erbicida contenente tribenuron metile e metsulfuron metile, entrambi appartenenti alla famiglia delle sulfoniluree, il cui meccanismo d'azione consiste nell'inibizione dell'enzima acetolattato sintasi (ALS-inibitore, gruppo B del HRAC).

Allo scopo di evitare o ritardare la comparsa e la diffusione di malerbe resistenti, soprattutto graminacee, si consiglia di miscelare o alternare TRATON SX con prodotti aventi un differente meccanismo d'azione e adottare idonee pratiche agronomiche, quali ad esempio la rotazione colturale e la falsa semina. Monitorare con attenzione le variazioni di sensibilità delle malerbe al prodotto. Non utilizzare TRATON SX in caso di sospetta o presunta resistenza o tolleranza agli inibitori di ALS.

COMPATIBILITÀ

TRATON SX non è fisicamente compatibile con composti fosfororganici, olii minerali ed in generale composti aventi reazione alcalina.

AVVERTENZA: in caso di miscela con altri formulati deve essere rispettato il periodo di carenza più lungo. Devono inoltre essere osservate le norme precauzionali prescritte per i prodotti più tossici. In caso di intossicazione, informare il medico della miscelazione compiuta.

FITOTOSSICITÀ

Il prodotto può risultare fitotossico per le colture non indicate in etichetta.

DA NON IMPIEGARE IN SERRA

INTERVALLO DI SICUREZZA: Non necessario.

ATTENZIONE: Da impiegarsi esclusivamente per gli usi e alle condizioni riportate in questa etichetta. Chi impiega il prodotto è responsabile degli eventuali danni che possono derivare da un uso improprio del preparato. Il rispetto di tutte le indicazioni contenute nella presente etichetta è condizione essenziale per assicurare l'efficacia del trattamento e per evitare danni alle piante, alle persone ed agli animali.

NON APPLICARE CON MEZZI AEREI

NON CONTAMINARE ALTRE COLTURE, ALIMENTI E BEVANDE O CORSI D'ACQUA

OPERARE IN ASSENZA DI VENTO

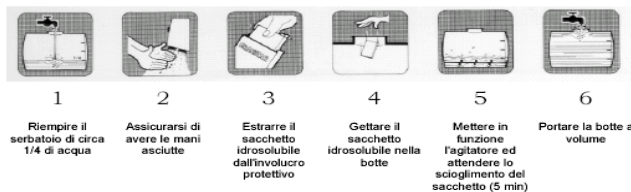
DA NON VENDERSI SFUSO

IL CONTENITORE COMPLETAMENTE SVUOTATO NON DEVE ESSERE DISPERSO NELL'AMBIENTE

IL CONTENITORE NON PUÒ ESSERE RIUTILIZZATO

® Traton e SX sono marchi registrati FMC Corporation o di sue società affiliate

MODO DI UTILIZZO DEL SACCHETTO IDROSOLUBILE



ELIMINAZIONE DEI CONTENITORI VUOTI: il rispetto delle indicazioni sopraindicate fa sì che il contenitore del sacchetto idrosolubile non venga mai a contatto diretto con il prodotto e quindi contaminato; pertanto lo smaltimento della confezione vuota non richiede particolari accorgimenti.

TRATON[®] SX[®]

Granuli idrosolubili in sacchetto idrosolubile - Erbicida selettivo per il diserbo
in post-emergenza di frumento tenero, duro e orzo

Meccanismo d'azione: Gruppo B (HRAC)

TRATON[®] SX[®]

COMPOSIZIONE

100 grammi di prodotto contengono:

Tribenuron metile puro g 22.2

Metsulfuron metile puro g 11.1

Coformulanti q. b. a 100

Contenuto netto: **g 35**

Titolare della Registrazione:

FMC Agro Italia S.r.l. - Via Fratelli Bronzetti, 32/28 – 24124 Bergamo - Tel.
03519904468

Officina di Produzione:

FMC France SAS - 23 rue de la Scierie, F-68700 Uffholtz, Francia

Officina di Rietichettatura:

Althaller Italia s.r.l. - Strada Com.le per Campagna 5, 20078 San

Colombano al Lambro MI

Arco Logistica S.r.l., Via Antonio Battistella, 22 – Ferrara (FE)

Registrazione N. 12642 del 17.06.2008 del Ministero della Salute



ATTENZIONE

AVVERTENZA:

Leggere attentamente l'etichetta riportata sulla confezione

**NON TOCCARE CON MANI O GUANTI BAGNATI
DA SCIogliere IN ACQUA SENZA ROMPERE**

Altre taglie autorizzate:

g 70 (contiene 2 sacchetti da g 35)

g 175 (contiene 5 sacchetti da g 35)

g 350 (contiene 10 sacchetti da g 35)

MODO DI UTILIZZO DEL SACCHETTO IDROSOLUBILE



1

Riempire il
serbatoio di circa
1/4 di acqua



2

Assicurarsi di
avere le mani
asciutte



3

Estrarre il
sacchetto
idrosolubile
dall'involucro
protettivo



4

Gettare il
sacchetto
idrosolubile nella
botte



5

Mettere in
funzione
l'agitatore ed
attendere lo
scioglimento del
sacchetto (5 min)



6

Portare la botte a
volume

ELIMINAZIONE DEI CONTENITORI VUOTI: il rispetto delle indicazioni soprariportate fa' sì che il contenitore del sacchetto idrosolubile non venga mai a contatto diretto con il prodotto e quindi contaminato; pertanto lo smaltimento della confezione vuota non richiede particolari accorgimenti.